

# bruksanvisning/ user manual



**FRYS F 8185N A++    F8385N V RF A++**  
**FRYS F 8185N RFA++**

**Cylinda**  
år efter år

## **Läs den här bruksanvisningen först!**

Kära kund!

Vi rekommenderar att du läser igenom hela bruksanvisningen noggrant innan du använder produkten och att du förvarar den nära till hands för framtida referens.

## **Den här bruksanvisningen**

- Hjälper dig använda enheten på ett snabbt och säkert sätt.
- Läs bruksanvisningen innan du installerar och använder produkten.
- Följ instruktionerna, speciellt säkerhetsanvisningarna.
- Förvara bruksanvisningen på en lättåtkomlig plats där du kan hämta den senare.
- Läs även övriga dokument som tillhandahålls tillsammans med produkten.
- Observera att den här bruksanvisningen även kan gälla för andra modeller.

## **Symboler och beskrivningar**

Den här bruksanvisningen innehåller följande symboler:

På [Cylinda.se](http://Cylinda.se) kan du alltid ladda hem den senaste uppdaterade bruksanvisningen”

Viktig information eller användbara tips.

Varning för risker för liv och egendom.

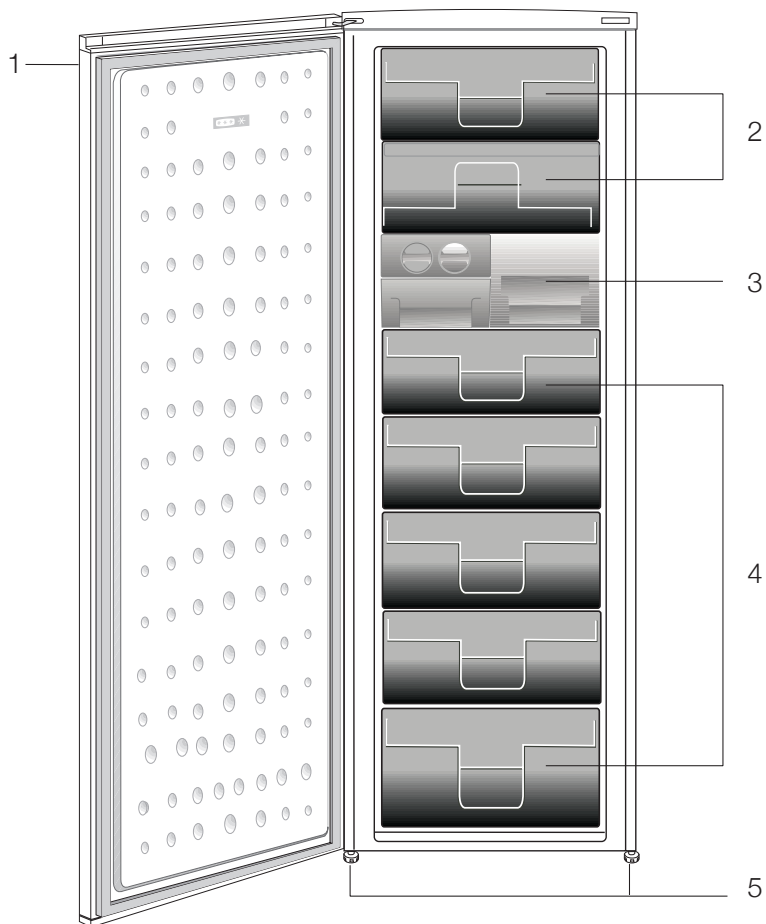
Varning för elektrisk spänning.

# INNEHÅLL

---

<b>1 Frysskåpet</b>	<b>4</b>	<b>4 Förberedelse</b>	<b>13</b>
<b>2 Viktiga säkerhetsvarningar</b>	<b>5</b>	<b>5 Använda frysskåpet</b>	<b>14</b>
Avsedd användning .....	5	Isbehållare .....	16
Allmän säkerhet .....	5	Infrysning av färsk mat .....	17
Barnsäkerhet.....	8	Rekommendationer för bevarande av frost mat .....	17
I enlighet med WEEE-direktivet för hantering av avfallsprodukter: .....	8	Kylklimp .....	18
I enlighet med RoHS-direktivet: .....	9	Djupfrysning information.....	18
Förpackning .....	9	<b>6 Underhåll och rengöring</b>	<b>19</b>
HC-Varning.....	9	Skydd av plastytor .....	19
Saker att göra för att spara energi .....	9	<b>7 Rekommenderade lösningar på problem</b>	<b>20</b>
<b>3 Installation</b>	<b>10</b>		
Saker att tänka på vid transport av frysskåpet.....	10		
Innan du använder frysskåpet.....	10		
Elektrisk anslutning .....	11		
Kassering av förpackningen.....	11		
Kassering av ditt gamla skåp .....	11		
Placering och installation .....	11		
Justera skåpets fötter .....	12		
Ändra dörröppningsriktning .....	12		
Justerbar bakre fot .....	12		
Varning för öppen dörr.....	12		

# 1 Frysskåpet



1. Kontrollpanel
2. Lucka (snabbfrysningssack)
3. Isbricka och isbehållare
4. Lådor
5. Justerbara fötter

**i** Bilder som förekommer i den här bruksanvisningen är exempel och överensstämmer inte exakt med din produkt. Om det finns delar som inte inkluderas i produkten du har köpt gäller det för andra modeller.

## 2 Viktiga säkerhetsvarningar

---

Läs följande information. Om de här varningarna inte följs kan personskada eller materialskada inträffa, och alla garanti- och tillförlitlighetsåtaganden blir ogiltiga.

### Avsedd användning

- Produkten är utformad för privat bruk.
- Den ska inte användas utomhus. Det är inte lämpligt att använda den utomhus även om den står under tak.

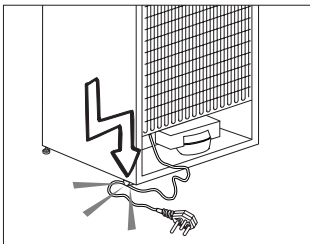
### Allmän säkerhet

- När du vill kassera produkten rekommenderar vi att du rådgör med din kommun för att få den information som krävs.
- Rådfråga alltid auktoriserad service om du har frågor gällande din produkt. Modifiera aldrig din produkt.
- Rör inte vid fryst mat med händerna, de kan fastna.

- Lättflyktiga material skall aldrig användas vid avfrostning av skåpet. Det kan leda till att ångan kommer i kontakt med elektriska delar och orsaka kortslutning eller elektriska stötar.
- Använd aldrig delar på ditt skåp såsom en dörr som stöd eller trappsteg.
- Använd inte elektriska enheter inne i skåpet.
- Skada inte produkten med borr eller vassa verktyg. Kylmedlet som kan läcka ut om rör eller ytor punkteras kan orsaka hudirritation och ögonskador.
- Täck inte över eller blockera ventilationshålen på skåpet
- Reparationer av den elektriska utrustningen får endast utföras av behörig elinstallatör. Reparationer som utförs av personer utan rätt kunskap kan orsaka risk för användaren.

- Misstänker du att det att det är fel på din produkt ska du göra den strömlös genom att dra ut kontakten eller ta bort säkringen. Kontakta auktoriserad service .
- Drag inte i kabeln – drag i kontakten.
- Lättantändliga delar eller produkter som innehåller gaser (exempelvis spray) samt explosiva material får aldrig förvaras i enheten.
- Den här enheten är inte avsedd för att användas av personer (inklusive barn) med nedsatt fysisk, psykisk eller mental förmåga, eller som saknar den erfarenhet och kunskap som krävs, om de inte har fått instruktioner om annat och en person i så fall övervakar dem ur säkerhetssynpunkt.
- Använd inte ett skadat skåp. Rådfråga kundtjänst om du undrar över något.
- Elsäkerheten för skåpet garanteras endast om jordningssystemet i huset uppfyller de krav som gäller.
- Det är farligt att utsätta produkten för regn, snö, sol och vind med tanke på elsäkerheten.
- Kontakta auktoriserad personal om det uppstår skada på strömkabeln eller annat, så att du inte utsätts för fara.
- Koppla aldrig in skåpet i vägguttaget under installationen. Det ökar risken för allvarlig skada eller dödsfall.
- Skåpet är endast avsett för förvaring av mat. Det får inte användas för något annat ändamål.
- Typskylt med de tekniska specifikationerna för produkten är placerad på den inre vänstra delen av skåpet.
- Anslut inte skåpet till ett elektroniskt energisparsystem, det kan förstöra produkten.

- Om skåpet har ett blått ljus ska du inte titta på det blåa ljuset genom optiska enheter.
- Om strömmen kopplas från skåpet ska du vänta minst 5 minuter innan strömmen återansluts.
- Om skåpet byter ägare ska produktens bruksanvisning följa med skåpet till nästa ägare.
- Om skåpet flyttas ska du se till att strömsladden inte skadas. Strömsladden får inte vridas, det kan orsaka brand. Placera inte tunga föremål på strömsladden. Vidrör inte i eluttaget med våta händer när skåpet ska kopplas in
- Anslut inte skåpet till ett eluttag som sitter löst.
- Skvätt inte vatten direkt på eluttaget eller inre delar på skåpet.
- Spreja inte lättantändliga material, t.ex. propangas, nära skåpet, det kan orsaka brand eller explosion.
- Placera inte vätskefyllda föremål ovanpå skåpet, det kan orsaka elstötter eller brand.
- Fyll inte skåpet med för mycket mat. Om du fyller skåpet för fullt kan mat ramla ut när dörren öppnas vilket kan orsaka skador på person eller skåp. Placera inte föremål ovanpå skåpet, de kan falla ner när skåpsdörren öppnas eller stängs.
- Material som kräver vissa temperaturförhållanden, t.ex. vaccin, temperaturkänsliga mediciner, forskningsmaterial, ska inte förvaras i det här skåpet.

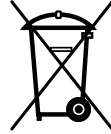


- Om skåpet inte används under en längre tid ska det kopplas från strömkällan. En eventuell defekt i strömkabeln kan orsaka brand.
- Skåpet kan röra på sig om de justerbara fötterna inte är ordentligt positionerade på golvet. Med de justerbara fötterna kan du se till att skåpet är ordentligt placerat på golvet.
- Om skåpet har ett dörrhandtag ska du inte dra i det när du flyttar produkten, det kan göra att handtaget går sönder.

## Barnsäkerhet

- Om dörren har ett lås ska nyckeln hållas borta från barn.
- Små barn bör övervakas så att de inte leker med enheten.

## I enlighet med WEEE-direktivet för hantering av avfallsprodukter:



Den här produkten gäller under EU WEEE-direktivet (2012/19/EU). Den här produkten är försedd med en klassificeringssymbol för avfallshantering av elektriskt och elektroniskt material (WEEE).

Denna produkt är tillverkad med delar av hög kvalitet samt material som kan återanvändas och återvinnas. Produkten får inte slängas i hushållssoporna eller i annat avfall vid livsslut. Ta den till en återvinningsstation för elektrisk och elektronisk utrustning. Kontakta din kommun för mer information om närmaste återvinningsstation.



## **I enlighet med RoHS-direktivet:**

Produkten du har köpt gäller under EU RoHS-direktivet (2011/65/EU). Den innehåller inga av de farliga eller förbjudna material som anges i direktiven.

## **Förpackning**

Produktens förpackningsmaterial tillverkas av återvinningsbara material i enlighet med våra nationella miljöregler. Kassera inte förpackningsmaterial tillsammans med hushållsavfall eller annat avfall. Ta med dem till ett insamlingsställe för förpackningsmaterial som anges av de lokala myndigheterna.

## **HC-Varning**

**Om din produkt är utrustad med ett kylsystem som innehåller R600a:**

Den här gasen är lättantändlig. Var därför noggrann så att du inte skadar kylsystemet och rören under användning och transport. Om det skulle uppstå någon skada skall produkten hållas borta från potentiella eldkällor som kan göra att produkten fattar eld och du ska ventilerera rummet där enheten är placerad.

Du kan se gasen som används i produkten på typskylten som är placerad på den inre vänstra delen av skåpet.

Elda aldrig upp produkten.

## **Saker att göra för att spara energi**

- Låt inte dörrarna till skåpet stå öppna under en längre tid.
- Placera inte varm mat eller varma drycker i skåpet.
- Installera inte skåpet i direkt solljus eller nära värmeavsöndrande enheter såsom ugn, diskmaskin eller element.
- Observera att mat ska förvaras i tillslutna behållare.
- Maximal mängd mat kan placeras i skåpets frysack när lådorna är borttagna. Deklarerat energiförbrukningsvärde för skåpet fastställdes när frysfackets hylla eller låda hade tagits bort och under påfyllning av maximal mängd mat.

### 3 Installation

⚠ Kom ihåg att tillverkaren inte skall hållas ansvarig om användaren underlåter att observera något i den här bruksanvisningen.

#### Saker att tänka på vid transport av frysskåpet

1. Frysskåpet måste vara tomt och rent före transport.
2. Hyllor, tillbehör, etc. i frysskåpet måste spännas fast ordentligt med tejp före ompaketering.
3. Förpackningen måste fästas ihop med tjock tejp och starka rep och de transportregler som anges på förpackningen måste följas.
4. Om skåpet legat ned under transport skall det stå upprätt i minst två timmar innan strömmen slås på.

#### Glöm inte...

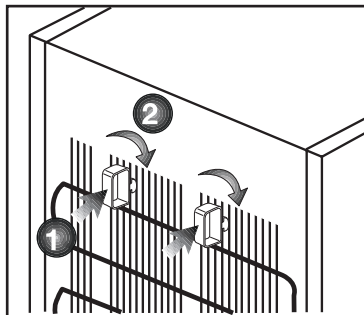
Varje återvunnet material är en ovärderlig källa för naturen och för våra nationella resurser.

Om du vill bidra till återvinningen av förpackningsmaterial kan du hämta ytterligare information från våra miljöorgan eller lokala myndigheter.

#### Innan du använder frysskåpet

Kontrollera följande innan du startar frysskåpet:

1. Är frysskåpet insida torr och kan luften cirkulera fritt bakom det?
2. Du kan installera de två plastklämmorna så som visas på bilden. Plastklämmorna ger rätt avstånd mellan frysskåpet och väggen för att tillåta luften att



cirkulera. (Bilden som visas är bara ett exempel och överensstämmer inte exakt med din produkt.)

3. Rengör frysskåpet insida enligt rekommendationerna i avsnittet "Underhåll och rengöring".
4. Koppla in frysskåpet i vägguttaget. När kylskåpsdörren öppnas kommer den invändiga belysningen att tändas.
5. Du kommer att höra ett bullrande ljud när kompressorn startar. Vätska och gas inne i produkten kan också ge upphov till ljud, även om kompressorn inte körs och detta är helt normalt.
6. De främre kanterna på frysskåpet kan kännas varma. Detta är normalt. De här områdena är utformade för att bli varma och därmed undvika kondens

## Elektrisk anslutning

Anslut produkten till ett jordat uttag som skyddas av en säkring med lämplig kapacitet.

Viktigt:

- Anslutningen måste ske i enlighet med nationell lagstiftning.
- Strömkabelns kontakt måste vara lätt att komma åt efter installationen.
- Den angivna spänningen måste överensstämma med strömkällans spänning.
- Förlängningskablar och grenkontakter får inte användas för anslutningen.

⚠ En skadad strömkabel måste bytas av en behörig elektriker.

⚠ Produkten får inte användas innan den reparerats! Det finns risk för kortslutning!

## Kassering av förpackningen

Förpackningsmaterial kan vara farligt för barn. Förvara förpackningsmaterialen utom räckhåll för barn eller kassera dem i enlighet med gällande avfallsregler. Kassera dem inte med hushållsavfallet.

Förpackningsmaterialet för ditt frysskåp produceras av återvinningsbara material.

## Kassering av ditt gamla skåp

Kassera ditt gamla frysskåp utan att skada miljön.

- Du kan kontakta en auktoriserad återförsäljare eller ett återvinningscenter angående avyttring av ditt frysskåp.

Innan du kasserar frysskåp, dra ur strömkontakten och, om det finns några lås på dörren, göra dem obrukbara för att förhindra att barn skadar sig.

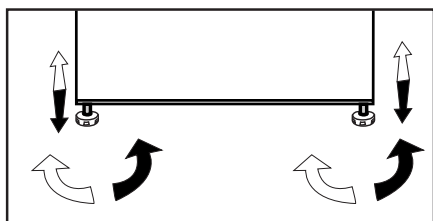
## Placering och installation

1. Installera frysskåpet på en plats där det är lättåtkomligt.
2. Håll frysskåpet borta från värmekällor, fuktiga platser och direkt solljus.
3. Det måste finnas tillräcklig ventilation runt frysskåpet för att uppnå effektiv användning. Om frysskåpet placeras i en hålighet i väggen måste det vara ett avstånd på minst 5 cm till taket och 5 cm till väggen.
4. Placera frysskåpet på en jämn och plan golvyta för att förhindra lutningar.

## Justera skåpets fötter

Om frysskåpet står på ett ojämnt underlag;

Du kan justera frysskåpet genom att vrida fötterna såsom illustreras på bilden. Hörnet där fötterna finns sänks när du vrider i den svarta pilens riktning och höjs när du vrider i motsatt riktning. Det är lämpligt att be om hjälp när du gör detta för att göra det enklare.



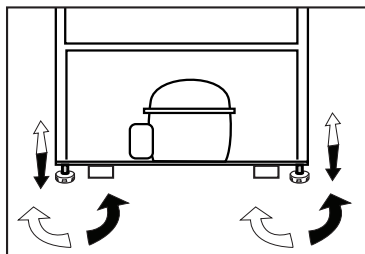
## Ändra dörröppningsriktning

Dörröppningsriktningen på frysskåpet kan ändras beroende på den plats där du använder den. Om detta är nödvändigt ska du kontakta närmaste auktoriserade service.

## Justerbar bakre fot

### \*Finns på vissa utvalda modeller

Vissa modeller är utrustade med justerbara hjul i bakkant som är justerbara framifrån. Se nedan illustration.



## Varning för öppen dörr

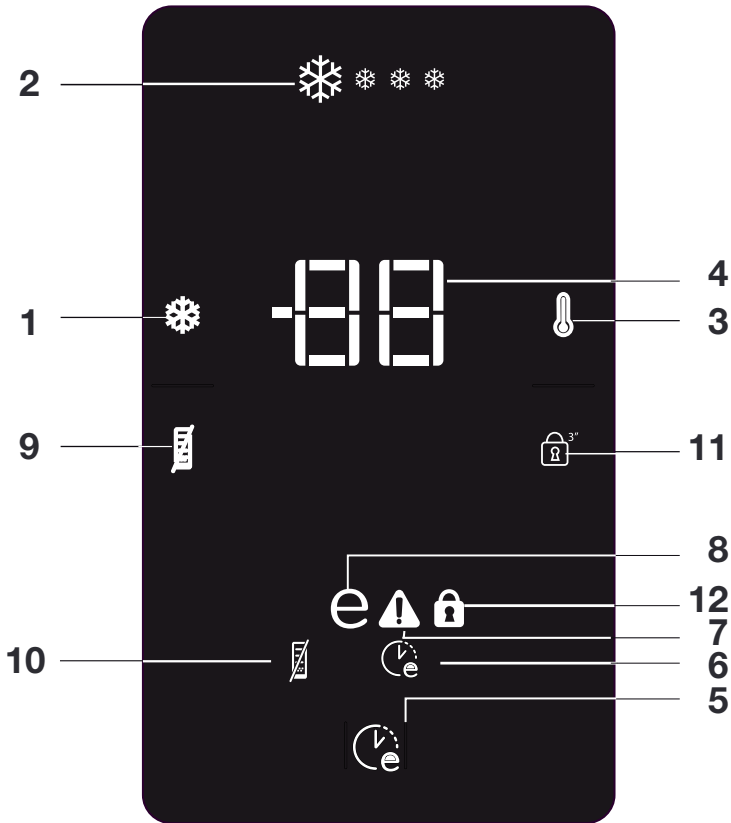
En ljudsignal hörs när dörren står öppen under en viss tidsperiod. Den här ljudsignalen tystnar när någon knapp på indikatorn trycks in eller när dörren stängs.

## 4 Förberedelse

---

- Skåpet skall installeras minst 30 cm från värmekällor, såsom spis, ugn och centralvärme och minst 5 cm från elektriska ugnar och får inte placeras i direkt solljus.
- Den omgivande temperaturen i rummet där du installerar skåpet skall vara minst -15°C. Användning i kallare miljöer rekommenderas inte och kan minska effektiviteten.
- Se till att skåpet är ordentligt rengjort invändigt.
- Vid användning av skåp för första gången skall du observera följande anvisningar under de första sex timmarna.
- Dörren får inte öppnas för ofta.
- Det måste köras tomt utan mat.
- På grund av temperaturförändringar som resulterar av att öppna / stänga dörren under drift, är kondens på dörr- / kylskåpshyllor och glasbehållare normalt.
- Av energiekonomiska skäl rekommenderas att ta bort övre hyllan och placera maten på hyllan under. Nettovolymen i enheten visas utan två övre luckor och övre hyllan på plats. Placera två kylklimpar (om det medföljer) direkt ovanpå den frusna maten som ska förvaras på övre hyllan

## 5 Använda frysskåpet



### Indikatorpanel

#### 1. Snabbfrysningsfunktion

Snabbfrysningsindikatorn slås på när snabbfrysningsfunktionen är på. Tryck på snabbfrysningsknappen igen för att avbryta funktionen. Snabbfrysningsindikatorn slås av och normala inställningar återupptas. Snabbfrysningsfunktionen avbryts automatiskt 34 timmar senare om du inte avbryter manuellt. Om du vill frysa stora mängder färsk mat trycker du på snabbfrysningsknappen innan du

placerar maten i skåpet. Om du trycker på snabbfrysningsknappen upprepade gånger med korta mellanrum aktiveras det elektroniska kretsskyddet och kompressorn startar inte direkt.

#### 2. Snabbfrysningsindikator

Den här ikonen blinkar när snabbfrysningsfunktionen är aktiv.

### **3. Temperaturinställning**

Tryck på den här knappen för att ställa in temperaturen för frysfacket till -18, -20, -22 respektive -24.

### **4. Frysfackets temperatur inställnings indikator**

Indikerar temperaturen för frysfacket.

### **5. Eco-Fuzzy (lägre energiförbrukning)**

Tryck på knappen för att aktivera funktionen. Kylen börjar arbeta i det mest ekonomiska läget om dörren inte öppnas och ingen knapp trycks in.

### **6. Indikatorn Eco-Fuzzy (lägre energiförbrukning)**

Ikonen tänds när funktionen funktionen är aktiv.

### **7. Indikator för hög temperatur/fel**

Den här lampan tänds under hög temperatur och vid fel.

### **8. Indikatorn för ekonomisk användning**

Indikatorn för ekonomisk användning slås på när frysen är inställt på -18°C.

### **9. Energisparfunktion**

När du trycker på den här knappen tänds ikonen för energisparläge och energisparfunktionen aktiveras. I energisparläget släcks alla ikoner på displayen utom energisparikonen. När energisparfunktionen är aktiverad kommer energisparfunktionen att stängas och ikonerna på displayen återgår till normalläge. Om du trycker på den här knappen igen släcks energisparikonen och energisparfunktionen blir inte aktiv.

### **10. Energispar funktions indikator**

Den här ikonen tänds när energisparfunktionen har valts

### **11. Knapplås**

Tryck på symbolen i 3 sekunder. Ikonen tänds och knapplåsläget aktiveras. Knapparna fungerar inte om knapplåsläget är aktivt.

För att återgå till normalläge, tryck på symbolen i 3 sekunder

### **12. Indikator för knapplås**

Den här ikonen tänds när knapplåsläget aktiveras.

## Isbehållare

Vrid ratten 90 grader moturs.

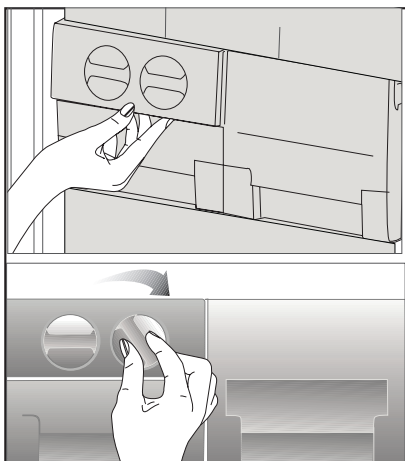
Iskuberna i behållarna faller ned i islagringsbehållaren nedan. När vattnet fryst till is.

Du kan ta ut isbehållaren och servera iskuberna.

Om du vill kan du förvara iskuberna i ett isfack.

### Isfack

Isfacket är endast avsett för att samla iskuber. Häll inte i vatten i det. Då kan det gå sönder.






Frysacksjustering	Förklaringar
-18°C	Det här är den normala rekommenderade inställningen.
-20,-22 eller -24°C	Dessa inställningar rekommenderas när den omgivande temperaturen överskrider 30°C.
Snabbfrysning	Används när du vill frysa in mat på kort tid. Kylskåpet återgår till föregående läge när processen är över.
-18°C eller kallare	När du vill frysa ned maten snabbt. Vi rekommenderar att du aktiverar snabbfrysningfunktionen 4-8 timmar innan du placerar maten där.

## Infrysning av färsk mat

- Det är lämpligt att slå in mat eller täcka över den före placering i frysskåpet.
  - Varm mat måste kylas ned till rumstemperatur innan den placeras i frysskåpet.
  - Maten som ska frysas in ska vara färsk och ha hög kvalitet.
  - Mat måste förpackas så att det inte utsätts för luft för att förhindra att den torkar även om den ska användas snart.
  - Material som används för förpackning skall vara slitstarkt och tåligt mot kyla, fukt, lukt, olja och det måste stänga ute luft.
  - Frys inte in matvaror som tinats.
  - Observera följande instruktioner för att uppnå bästa resultat.
1. Frys inte in för stora mängder på en gång. Matens kvalitet bevaras bäst om den blir genomfrost så snabbt som möjligt.
  2. Om varm mat placeras i frysen kommer kylaggregatet att arbeta oavbrutet tills maten är genomfrost.

3. Var extra noga med att inte blanda redan frusen mat med färsk mat.

## Rekommendationer för bevarande av fryst mat

- Förpackad kommersiellt fryst mat ska lagras i enlighet med instruktionerna från tillverkaren av fryst mat för ett  (4-stjärnigt) frysack för mat.
- För att säkerställa att hög kvalitet uppnås av tillverkaren för fryst mat och detaljisten som har sålt maten ska följande beaktas:
  1. Placera förpackningarna i frysen så snabbt som möjligt efter inköpet.
  2. Se till att innehåller är märkt med innehåll och datum.
  3. Överskrid inte "Bäst före"-datum på förpackningen.

## Avfrostning

Frysen avfrostas automatiskt.

## Djupfrysningsinformation

Det går endast att förvara mat under längre tid i temperaturer på  $-18^{\circ}\text{C}$  eller lägre.

Du kan bevara färskheten för mat i flera månader (vid  $-18^{\circ}\text{C}$  eller lägre temperaturer vid djupfrysning).

### **WARNING!** ⚠

- Mat måste förpackas så att det inte utsätts för luft för att förhindra att den torkar även om den ska användas snart.

Material som används för förpackning skall vara slitstarkt och tåligt mot kyla, fukt, lukt, olja och syror.

Mat bör inte tillåtas att komma i kontakt med tidigare fryst mat för att förhindra delvis tining.

Frys inte in redan tinade matvaror.

## Kylklimp

Kylklimpen gör att fryst mat inte tinar lika snabbt vid ett strömavbrott eller felfunktion. Placera kylklimpen direkt ovanpå maten för att förlänga lagringstiden maximalt.

Kylklimpen kan även användas för att hålla mat kall, exempelvis i en kylväska.

## 6 Underhåll och rengöring

---

Använd aldrig bensin, bensen eller liknande ämnen för rengöring.

Vi rekommenderar att du kopplar ur utrustningen före rengöring.

Använd aldrig vassa instrument eller slipande medel, tvål, rengöringsmedel, tvättmedel eller polish för rengöring.

Använd ljummet vatten för rengöring och torka det torrt.

Använd en fuktig trasa urriden i en lösning av en tesked bikarbonatsoda till en halv liter vatten, torka ur interiören och torka sedan torrt.

Se till att inget vatten tränger in i elektriska installationer.

Om enheten inte kommer att användas under en längre tid, stäng då av den, plocka ur all mat, rengör den och lämna dörren på glänt.

Kontrollera dörrtätningen regelbundet så att den är ren och fri från matrester.

### Skydd av plastytor

Förvara inte rinnande olja eller mat som har tillagats i olja utan att vara tillslutna i skåpet, eftersom det kan skada skåpets plastytor. Om du spiller olja på plasten, rengör och skölj ytan direkt med varmvatten.

## 7 Rekommenderade lösningar på problem

Titta igenom listan innan du tillkallar service. Det kan spara både tid och pengar. Den här listan inkluderar vanliga frågor som inte uppstår till följd av defekter i tillverkningen eller materialanvändningen. Vissa av funktionerna som beskrivs här kanske inte finns på din produkt.

### Skåpet fungerar inte

- Är skåpet korrekt inkopplat? Sätt i vägguttaget.
- Har säkringen som är ansluten till gått? Kontrollera säkringen.

### Kondens på skåpets sidoväggar

- Mycket kalla omgivande förhållanden. Dörren öppnas och stängs ofta. Hög luftfuktighet i den omgivande luften. Lagring av mat med vätska i öppna behållare. Dörren har lämnats öppen. Vrid termostaten till ett kallare läge.
- Minska tiden som dörren lämnas öppen eller öppna inte så ofta.
- Täck över mat som lagras i öppna behållare med ett lämpligt material.
- Torka av kondens med en torr trasa och kontrollera om den återkommer.

### Kompressorn går inte

- Det termiska skyddet i kompressorn kommer att lösas ut vid plötsliga strömavbrott då skåpets tryck i kylsystemet inte har balanserats. Ditt skåp startar efter omkring 6 minuter.
- Frysaren är i avfrostningsläge. Det här är normalt för en helautomatiskt avfrostande kyl. Avfrostningscykeln inträffar regelbundet.
- Skåpet är inte inkopplat i strömkällan. Kontrollera att kontakten sitter ordentligt i uttaget.
- Är temperaturinställningen korrekt?
- Enheten är strömlös.

#### Skåpet går kontinuerligt.

- Din nya produkt kan vara större än det gamla. Stora skåp arbetar under en längre tidsperiod.
- Den omgivande rumstemperaturen kan vara hög. Detta är helt normalt.
- Skåpet kan ha varit inkopplat nyligen eller ha fyllts på med mat. Det kan ta flera timmar innan skåpet har kylts ned helt.
- Stora mängder mat kanske har placerats i skåpet nyligen. Varm mat gör att skåpet arbetar längre för att uppnå önskad temperatur.
- Dörren kanske har öppnats ofta eller lämnats öppen under en längre tid. Den varma luften som har kommit in i skåpet gör att skåpet arbetar under längre perioder. Öppna inte dörarna så ofta.
- Skåpets dörr kanske har lämnats öppen. Kontrollera om dörren är ordentligt stängd.
- Skåpet är inställt på en mycket kall nivå. Justera temperaturen till en högre nivå tills temperaturen är enligt önskemål.
- Dörrens tätning kan vara sliten, smutsig eller trasig. Rengör eller byt tätningen. Skadade tätningar kan göra att skåpet körs under en längre tid för att bibehålla den aktuella temperaturen.

#### Temperaturen i skåpet är mycket hög.

- Temperaturen kanske är inställd på en mycket hög temperatur. Sänk temperaturen tills den ligger på acceptabel nivå.
- Dörren kanske har öppnats ofta eller lämnats öppen under en längre tid.
- Dörren kan ha lämnats öppen; stäng dörren direkt.
- Stora mängder mat kanske har placerats i skåpet nyligen. Vänta tills skåpet uppnår önskad temperatur.
- Skåpet kanske nyligen har varit urkopplat. Nedkylningen kan ta tid.

#### Skåpet låter när det går.

- Egenskaperna kan ändras enligt den omgivande temperaturen. Detta är normalt och inte något fel.

#### Vibrationer eller felbalans.

<ul style="list-style-type: none"> <li>• Golvet är ojämnt eller svagt. Säkerställ att golvet är rakt, kraftigt och att det klarar tyngden från skåpet.</li> <li>• Ljudet kan orsakas av saker som ligger ovanpå skåpet. Föremål på skåpet ska tas bort.</li> </ul>
Det förekommer ljud från skåpet som låter som dropp eller sprutning.
<ul style="list-style-type: none"> <li>• Ljud från gasmedia kan höras från skåpet. Detta är normalt och inte något fel.</li> </ul>
Det förekommer ljud som låter som vind.
<ul style="list-style-type: none"> <li>• Fläktar används för att kyla ned skåpet. Detta är normalt och inte något fel.</li> </ul>
Kondens på innerväggarna .
<ul style="list-style-type: none"> <li>• Varmt och fuktigt väder ökar isbildning och kondens. Detta är normalt och inte något fel.</li> <li>• Dörrarna kan ha lämnats öppna; se till att stänga dörrarna ordentligt.</li> <li>• Dörren kanske har öppnats ofta eller lämnats öppen under en längre tid.</li> </ul>
Fukt bildas på skåpets utsida eller mellan dörrarna.
<ul style="list-style-type: none"> <li>• Det kan finnas fukt i luften; detta är normalt vid fuktig väderlek. När fuktnivån är lägre försvinner kondensen.</li> </ul>
Dålig lukt inne i skåpet.
<ul style="list-style-type: none"> <li>• Skåpets insida måste rengöras. Rengör insidan med en svamp och varmt vatten.</li> <li>• Vissa behållare eller förpackningsmaterial kan orsaka lukt. Använd en annan behållare eller olika förpackningsmaterial.</li> </ul>
Dörren stängs inte.
<ul style="list-style-type: none"> <li>• De kan vara finnas mat i vägen. Byt ut förpackningarna som ligger ivägen för dörren.</li> <li>• Skåpet står inte helt rakt på golvet och svajar lätt när det förflyttas. Justera skåpet.</li> <li>• Golvet är inte helt plant eller tillräckligt starkt. Säkerställ att golvet är rakt, kraftigt och att det klarar tyngden från skåpet.</li> </ul>
Grönsaker fastnar.
<ul style="list-style-type: none"> <li>• Maten kanske vidrör taket i lådan. Sortera om maten i facket.</li> </ul>

## **Please read this user manual first!**

Dear Customer,

We hope that your product, which has been produced in modern plants and checked under the most meticulous quality control procedures, will provide you an effective service.

Therefore, read this entire user manual carefully before using the product and keep it as a reference. If you handover the product to someone else, give the user manual as well.

## **The user manual will help you use the product in a fast and safe way.**


- Read the manual before installing and operating the product.
- Make sure you read the safety instructions.
- Keep the manual in an easily accessible place as you may need it later.
- Read the other documents given with the product.

Remember that this user manual is also applicable for several other models. Differences between models will be identified in the manual.

## **Explanation of symbols**

### **Throughout this user manual the following symbols are used:**

 Important information or useful tips.

 Warning against dangerous conditions for life and property.

 Warning against electric voltage.

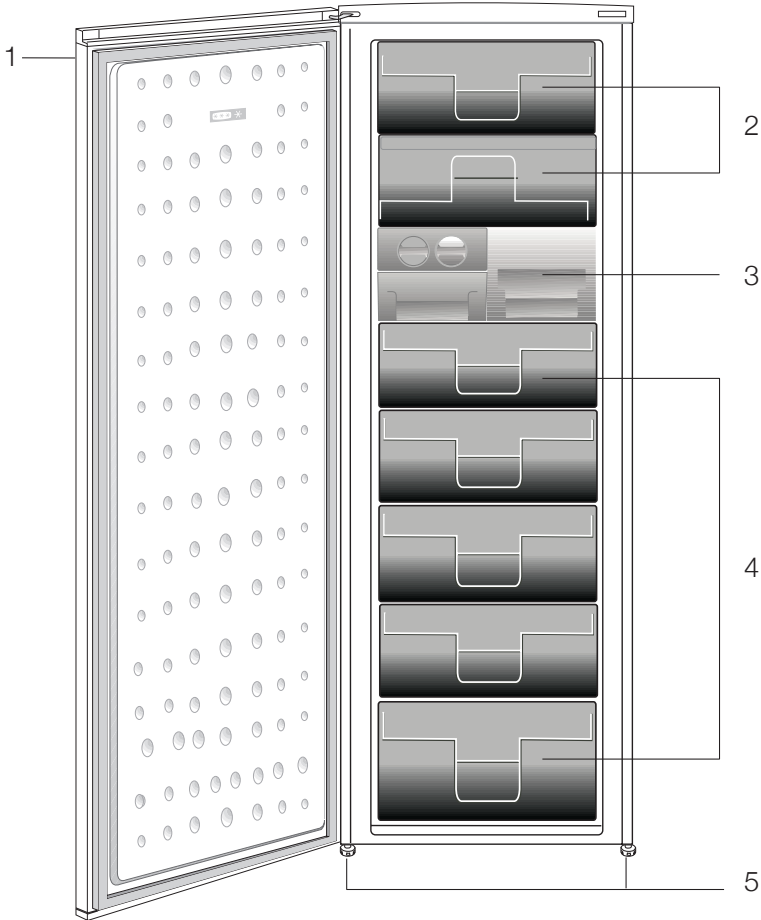
# CONTENTS

---

<b>1 Your refrigerator</b>	<b>3</b>	<b>4 Preparation</b>	<b>15</b>
Technical specifications of your refrigerator .....		<b>5 Using your refrigerator</b>	<b>16</b>
<b>2 Important Safety Warnings</b>	<b>4</b>	Indicator Panel.....	16
Intended use .....	4	Freezing fresh food .....	18
General safety .....	5	Recommendations for preservation of frozen food .....	18
For products with a .....	9	Placing the food .....	19
water dispenser; .....	9	Deep-freeze information .....	19
Child safety.....	9	Ice Pack .....	20
Compliance with WEEE Directive and Disposing of the Waste Product: .....	10	Icematic and ice storage container ..	20
Package information.....	10	<b>6 Maintenance and cleaning</b>	<b>21</b>
HC warning .....	10	Protection of plastic surfaces .....	21
Things to be done for energy saving	11	<b>7 Troubleshooting</b>	<b>22</b>
<b>3 Installation</b>	<b>12</b>		
Points to be paid attention to when the relocation of the refrigerator .....	12		
Electrical connection.....	12		
Disposing of the packaging .....	13		
Disposing of your old refrigerator .....	13		
Placing and Installation .....	13		
Door Open Warning.....	14		
Adjusting the legs .....	14		
Changing the door opening direction	14		
Adjustable stand mount back foot ...	14		



# 1 Your refrigerator



1. Control Panel
2. Flap (Fast-Freeze compartment)
3. Ice cube tray & Ice bank
4. Drawers
5. Adjustable front feet
6. Slim pack storage pocket

**i** Figures that take place in this instruction manual are schematic and may not correspond exactly with your product. If the subject parts are not included in the product you have purchased, then it is valid for other models.

## 2 Important Safety Warnings

Please review the following information. Failure to observe this information may cause injuries or material damage. Otherwise, all warranty and reliability commitments will become invalid.

Original spare parts will be provided for 10 years, following the product purchasing date.

### Intended use

⚠	<b>WARNING:</b> Keep ventilation openings, in the appliance enclosure or in the built-in structure, clear of obstruction.
⚠	<b>WARNING:</b> Do not use mechanical devices or other means to accelerate the defrosting process, other than those recommended by the manufacturer.

⚠	<b>WARNING:</b> Do not damage the refrigerant circuit.
⚠	<b>WARNING:</b> Do not use electrical appliances inside the food storage compartments of the appliance, unless they are of the type recommended by the manufacturer.
⚠	<b>WARNING:</b> Do not store explosive substances such as aerosol cans with a flammable propellant in this appliance.

This appliance is intended to be used in household and similar applications such as

- staff kitchen areas in shops, offices and other working environments;
- farm houses and by clients in hotels, motels and other residential type environments;

- bed and breakfast type environments;
- catering and similar non-retail applications.

### **General safety**

- When you want to dispose/scrap the product, we recommend you to consult the authorized service in order to learn the required information and authorized bodies.
- Consult your authorized service for all your questions and problems related to the refrigerator. Do not intervene or let someone intervene to the refrigerator without notifying the authorised services.
- For products with a freezer compartment; Do not eat cone ice cream and ice cubes immediately after you take them out of the freezer compartment! (This may cause frostbite in your mouth.)
- For products with a freezer compartment; Do not put bottled and canned liquid beverages in the freezer compartment. Otherwise, these may burst.
- Do not touch frozen food by hand; they may stick to your hand.
- Unplug your refrigerator before cleaning or defrosting.
- Vapor and vaporized cleaning materials should never be used in cleaning and defrosting processes of your refrigerator. In such cases, the vapor may get in contact with the electrical parts and cause short circuit or electric shock.
- Never use the parts on your refrigerator such as the door as a means of support or step.
- Do not use electrical devices inside the refrigerator.

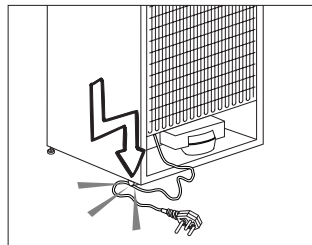
- Do not damage the parts, where the refrigerant is circulating, with drilling or cutting tools. The refrigerant that might blow out when the gas channels of the evaporator, pipe extensions or surface coatings are punctured causes skin irritations and eye injuries.
- Do not cover or block the ventilation holes on your refrigerator with any material.
- Electrical devices must be repaired by only authorised persons. Repairs performed by incompetent persons create a risk for the user.
- In case of any failure or during a maintenance or repair work, disconnect your refrigerator's mains supply by either turning off the relevant fuse or unplugging your appliance.
- Do not pull by the cable when pulling off the plug.
- Ensure highly alcoholic beverages are stored securely with the lid fastened and placed upright.
- Never store spray cans containing flammable and explosive substances in the refrigerator.
- Do not use mechanical devices or other means to accelerate the defrosting process, other than those recommended by the manufacturer.
- This product is not intended to be used by persons with physical, sensory or mental disorders or unlearned or inexperienced people (including children) unless they are attended by a person who will be responsible for their safety or who will instruct them accordingly for use of the product
- Do not operate a damaged refrigerator. Consult with the service agent if you have any concerns.
- Electrical safety of your refrigerator shall be

guaranteed only if the earth system in your house complies with standards.

- Exposing the product to rain, snow, sun and wind is dangerous with respect to electrical safety.
- Contact authorized service when there is a power cable damage to avoid danger.
- Never plug the refrigerator into the wall outlet during installation. Otherwise, risk of death or serious injury may arise.
- This refrigerator is intended for only storing food items. It must not be used for any other purpose.
- Label of technical specifications is located on the left wall inside the refrigerator.
- Never connect your refrigerator to electricity-saving systems; they may damage the refrigerator.
- If there is a blue light on the refrigerator, do not

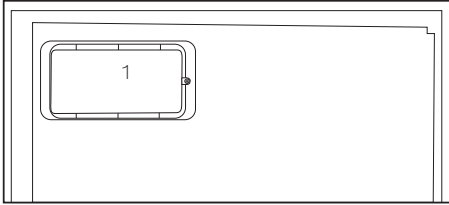
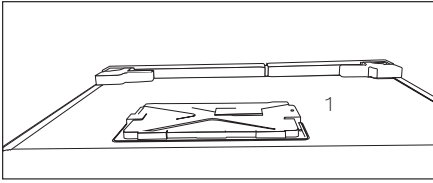
look at the blue light with optical tools.

- For manually controlled refrigerators, wait for at least 5 minutes to start the refrigerator after power failure.
- This operation manual should be handed in to the new owner of the product when it is given to others.
- Avoid causing damage on power cable when transporting the refrigerator. Bending cable may cause fire. Never place heavy objects on power cable. Do not touch the plug with wet hands when plugging the product



- Do not plug the refrigerator if the wall outlet is loose.
- Water should not be sprayed on inner or outer parts of the product for safety purposes.

- Do not spray substances containing inflammable gases such as propane gas near the refrigerator to avoid fire and explosion risk.
- Never place containers filled with water on top of the refrigerator; in the event of spillages, this may cause electric shock or fire.
- Do not overload the refrigerator with food. If overloaded, the food items may fall down and hurt you and damage refrigerator when you open the door.
- Never place objects on top of the refrigerator; otherwise, these objects may fall down when you open or close the refrigerator's door.
- As they require a precise temperature, vaccines, heat-sensitive medicine and scientific materials and etc. should not be kept in the refrigerator.
- If not to be used for a long time, refrigerator should be unplugged. A possible problem in power cable may cause fire.
- Refrigerator may move if adjustable legs are not properly secured on the floor. Properly securing adjustable legs on the floor can prevent the refrigerator to move.
- When carrying the refrigerator, do not hold it from door handle. Otherwise, it may be snapped.
- When you have to place your product next to another refrigerator or freezer, the distance between devices should be at least 8cm. Otherwise, adjacent side walls may be humidified.
- The product shall never be used while the compartment which is located at the top or back of your product and in which electronic boards are available (electronic board box cover) (1) is open.



## For products with a water dispenser;

- Pressure for cold water inlet shall be maximum 90 psi (6.2 bar). If your water pressure exceeds 80 psi (5.5 bar), use a pressure limiting valve in your mains system. If you do not know how to check your water pressure, ask for the help of a professional plumber.
- If there is risk of water hammer effect in your installation, always use a water hammer prevention equipment in your installation.

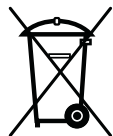
Consult Professional plumbers is you are not sure that there is no water hammer effect in your installation.

- Do not install on the hot water inlet. Take precautions against of the risk of freezing of the hoses. Water temperature operating interval shall be 33°F (0.6°C) minimum and 100°F (38°C) maximum.
- Use only potable water.

## Child safety

- If the door has a lock, the key should be kept away from reach of children.
- Children must be supervised to prevent them from tampering with the product.

## Compliance with WEEE Directive and Disposing of the Waste Product:



This product complies with EU WEEE Directive (2012/19/EU). This product bears a classification symbol for waste electrical and electronic equipment

(WEEE).

This product has been manufactured with high quality parts and materials which can be reused and are suitable for recycling. Therefore, do not dispose the product with normal domestic waste at the end of its service life. Take it to a collection point for the recycling of electrical and electronic equipment. Please consult your local authorities to learn the nearest collection point. Help protect the environment and natural resources by recycling used products. For children's safety, cut the power cable and break the locking mechanism of the door, if any, so that it will be non-functional before disposing of the product.

## Package information

Packaging materials of the product are manufactured from recyclable materials in accordance with our National Environment Regulations. Do not dispose of the packaging materials together with the domestic or other wastes. Take them to the packaging material collection points designated by the local authorities.

## Do not forget...

Any recycled substance is an indispensable matter for nature and our national asset wealth.

If you want to contribute to the re-evaluation of the packaging materials, you can consult to your environmentalist organizations or the municipalities where you are located.

## HC warning

### If your product's cooling system contains R600a:

This gas is flammable. Therefore, pay attention to not damaging the cooling system and piping during usage and transportation. In the event of damage, keep your product away from potential fire sources that can cause the product catch a fire and ventilate the room in which the unit is placed.

### Ignore this warning if your product's cooling system contains R134a.

Type of gas used in the product is stated in the type label which is on the left wall inside the refrigerator.

Never throw the product in fire for disposal.



## Things to be done for energy saving

- Do not leave the doors of your refrigerator open for a long time.
- Do not put hot food or drinks in your refrigerator.
- Do not overload your refrigerator so that the air circulation inside of it is not prevented.
- Do not install your refrigerator under direct sunlight or near heat emitting appliances such as ovens, dishwashers or radiators. Keep your refrigerator at least 30cm away from heat emitting sources and at least 5cm from electrical ovens.
- Pay attention to keep your food in closed containers.
- For products with a freezer compartment; You can store maximum amount of food items in the freezer when you remove the shelf or drawer of the freezer. Energy consumption value stated for your refrigerator has been determined by removing freezer shelf or drawer and under maximum load. There is no harm to use a shelf or drawer according to the shapes and size of food to be frozen.
- Thawing frozen food in fridge compartment will both provide energy saving and preserve the food quality.

### 3 Installation

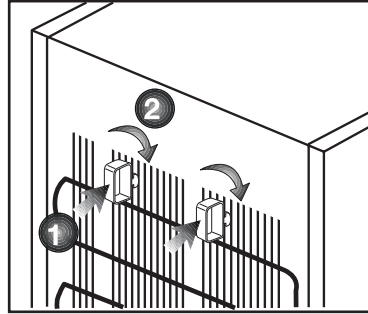
⚠ In case the information which are given in the user manual are not taken into account, manufacturer will not assume any liability for this.

#### Points to be paid attention to when the relocation of the refrigerator

1. Your refrigerator should be unplugged. Before transportation of your refrigerator, it should be emptied and cleaned.
2. Before it is re-packaged, shelves, accessories, crisper, etc. inside your refrigerator should be fixed with adhesive tape and secured against impacts. Package should be bound with a thick tape or sound ropes and the transportation rules on the package should be strictly observed.
3. Original packaging and foam materials should be kept for future transportations or moving.

Before you start the refrigerator, **Check the following before you start to use your refrigerator:**

1. Attach 2 plastic wedges as illustrated below. Plastic wedges are intended to keep the distance which will ensure the air circulation between your refrigerator and the wall. (The picture is drawn up as a representation and it is not identical with your product.)
2. Clean the interior of the refrigerator as recommended in the "Maintenance and cleaning" section.
3. Connect the plug of the refrigerator to the wall socket. When the fridge door is opened, fridge internal lamp will turn on.



4. When the compressor starts to operate, a sound will be heard. The liquid and gases sealed within the refrigeration system may also give rise to noise, even if the compressor is not running and this is quite normal.
5. Front edges of the refrigerator may feel warm. This is normal. These areas are designed to be warm to avoid condensation.

#### Electrical connection

Connect your product to a grounded socket which is being protected by a fuse with the appropriate capacity.

##### Important:

The connection must be in compliance with national regulations.

- The power plug must be easily accessible after installation.
- Electrical safety of your refrigerator shall be guaranteed only if the earth system in your house complies with standards.
- The voltage stated on the label located at left inner side of your product should be equal to your network voltage.
- Extension cables and multi plugs must not be used for connection.

⚠ A damaged power cable must be replaced by a qualified electrician.

⚠ Product must not be operated before it is repaired! There is the risk of electric shock!

## Disposing of the packaging

The packing materials may be dangerous for children. Keep the packing materials out of the reach of children or dispose of them by classifying them in accordance with the waste instructions stated by your local authorities. Do not throw away with regular house waste, throw away on packaging pick up spots designated by the local authorities.

The packing of your refrigerator is produced from recyclable materials.

## Disposing of your old refrigerator

Dispose of your old refrigerator without giving any harm to the environment.

- You may consult your authorized dealer or waste collection center of your municipality about the disposal of your refrigerator.

Before disposing of your refrigerator, cut out the electric plug and, if there are any locks on the door, make them inoperable in order to protect children against any danger.

## Placing and Installation

⚠ If the entrance door of the room where the refrigerator will be installed is not wide enough for the refrigerator to pass through, then call the authorized service to have them remove the doors of your refrigerator and pass it sideways through the door.

**1.** Install your refrigerator to a place that allows ease of use.

**2.** Keep your refrigerator away from heat sources, humid places and direct sunlight.

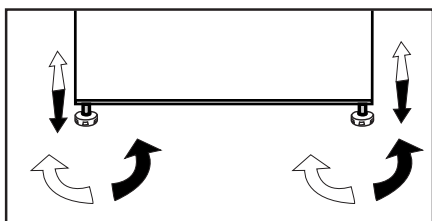
**3.** There must be appropriate air ventilation around your refrigerator in order to achieve an efficient operation. If the refrigerator is to be placed in a recess in the wall, there must be at least 5 cm distance with the ceiling and at least 5 cm with the wall. Do not place your product on the materials such as rug or carpet.

**4.** Place your refrigerator on an even floor surface to prevent jolts.

## Adjusting the legs

If your refrigerator is unbalanced;

You can balance your refrigerator by turning its front legs as illustrated in the figure. The corner where the leg exists is lowered when you turn in the direction of black arrow and raised when you turn in the opposite direction. Taking help from someone to slightly lift the refrigerator will facilitate this process.



## Door Open Warning

### **\*May not be available in all models**

An audio warning signal will be given when the door of your product is left open for at least 1 minute. This warning will be muted when the door is closed or any of the display buttons (if any) are pressed.

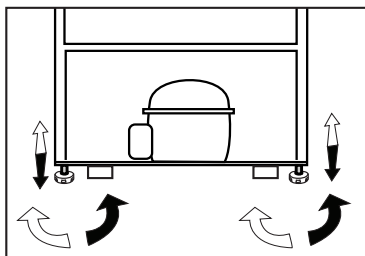
## Changing the door opening direction

Door opening direction of your refrigerator can be changed according to the place you are using it. If this is necessary, please call your nearest Authorized Service.

## Adjustable stand mount back foot

Your refrigerator has a special stand adjustment system.

You can adjust your refrigerator's stand by using adjustable legs as shown on the figure.

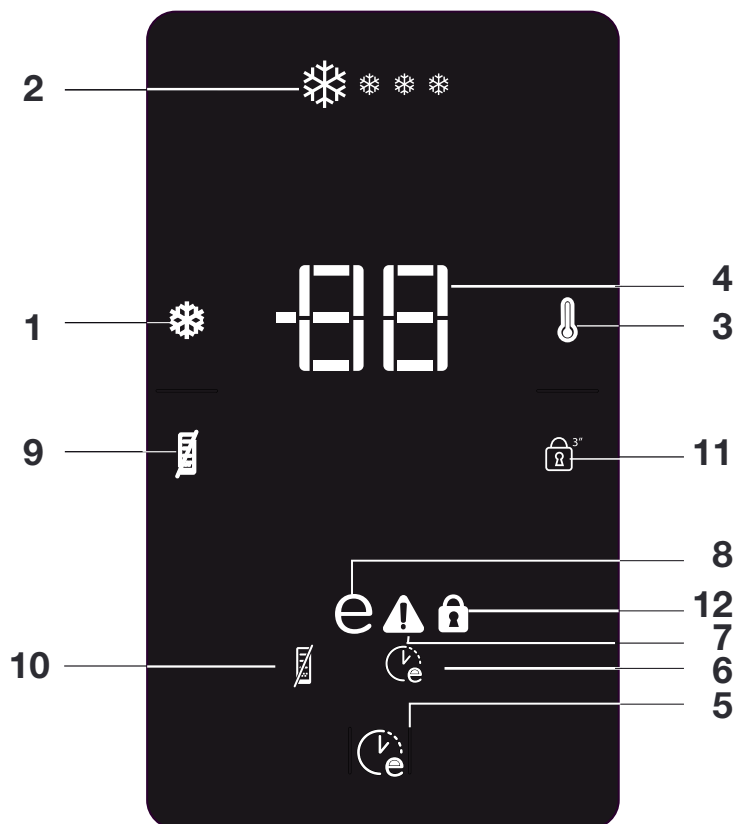


## 4 Preparation

---

- Your refrigerator should be installed at least 30 cm away from heat sources such as hobs, ovens, central heater and stoves and at least 5 cm away from electrical ovens and should not be located under direct sunlight.
- The ambient temperature of the room where you install your refrigerator should at least be  $-15^{\circ}\text{C}$ . Operating your refrigerator under cooler conditions is not recommended with regard to its efficiency.
- Please make sure that the interior of your refrigerator is cleaned thoroughly.
- If two refrigerators are to be installed side by side, there should be at least 2 cm distance between them.
- When you operate your refrigerator for the first time, please observe the following instructions during the initial six hours.
- The door should not be opened frequently.
- It must be operated empty without any food in it.
- Do not unplug your refrigerator. If a power failure occurs out of your control, please see the warnings in the “Recommended solutions for the problems” section.
- Original packaging and foam materials should be kept for future transportations or moving.
- The baskets/drawers that are provided with the chill compartment must always be in use for low energy consumption and for better storage conditions.
- Food contact with the temperature sensor in the freezer compartment may increase energy consumption of the appliance. Thus any contact with the sensor(s) must be avoided.
- In some models, the instrument panel automatically turns off 5 minutes after the door has closed. It will be reactivated when the door has opened or pressed on any key.
- Due to temperature change as a result of opening/closing the product door during operation, condensation on the door/body shelves and the glass containers is normal

## 5 Using your refrigerator



### Indicator Panel

#### 1. Quick Freeze Function:

Quick Freeze indicator turns on when the Quick Freeze function is on. Press QuickFreeze button again to cancel this function. QuickFreeze indicator will turn off and normal settings will be resumed. QuickFreeze function will be cancelled automatically 34 hours later if you do not cancel it manually. If you want to freeze plenty amount of fresh food, press QuickFreeze button before you place

the food into the freezer compartment. If you press the QuickFreeze button repeatedly with short intervals, the electronic circuit protection will be activated and the compressor will not start up immediately.

#### 2. Quick Freeze Indicator

This icon flashes in an animated style when the QuickFreeze function is active.

### **3. Freezer Set Function:**

This function allows you to make the freezer compartment temperature setting. Press this button to set the temperature of the freezer compartment to -18, -20, -22 and -24 respectively.

### **4- Freezer Compartment Temperature Setting Indicator**

Indicates the temperature set for the Freezer Compartment.

### **5. Eco-Fuzzy (Special Economic Usage) Function:**

Press Eco-Fuzzy button to activate the Eco Fuzzy Function. Refrigerator will start operating in the most economic mode at least 6 hours later if the door is not opened and any button is not pressed. The economic usage indicator will turn on when the function is active. Press Eco Fuzzy button again to activate the Eco-Fuzzy function.

### **6. Eco-Fuzzy (Special Economic Usage) Indicator:**

This icon lights up when the Eco-Fuzzy Function is active.

### **7. High Temperature/Error Warning Indicator:**

This light comes on during high temperature failures and error warnings.

### **8. Economic Usage Indicator:**

Economic Usage Indicator turns on when the Freezer Compartment is set to -18°C. It turns off when the freezer function is on.

### **9-Energy Saving Function**

When you press this button, Energy saving icon will light up and Energy Saving Function will be activated. If energy saving function is active, all icons on the display other than energy saving icon will turn off. When the Energy Saving Function is active, if any button is pressed or the door is opened, Energy Saving Function will

be exited and the icons on display will return to normal. If you press this button again, Energy Saving icon will turn off and Energy Saving Function will not be active.

### **10-Energy Saving Indicator**

This icon lights up when the Energy Saving Function is selected

### **11-Key Lock Mode**

Press Key Lock button concurrently for 3 seconds. Key lock icon will light up and key lock mode will be activated. Buttons will not function if the Key Lock mode is active. Press Key Lock button concurrently for 3 seconds again. Key lock icon will turn off and the key lock mode will be exited.

This icon lights up when the Key Lock mode is activated.

<b>F r e e z e r C o m p a r t m e n t S e t t i n g</b>	<b>R e m a r k s</b>
-18°C	This is the normal recommended setting.
-20, -22 or -24°C	These settings are recommended when the ambient temperature exceeds 30°C.
Quick Freeze	Use when you wish to freeze your food in a short time. It is recommended to be used to maintain the quality of meat and fish products.
-18°C or colder	You can use it when your fridge compartment is overloaded or if you wish to cool down your food rapidly. It is recommended that you activate the quick freeze function 4-8 hours before placing the food.

## Freezing fresh food

- It must be preferred to wrap or cover the food before placing them in the refrigerator.
- Hot food must cool down to the room temperature before putting them in the refrigerator.
- The foodstuff that you want to freeze must be fresh and in good quality.
- Foodstuff must be divided into portions according to the family's daily or meal based consumption needs.
- The foodstuff must be packaged in an airtight manner to prevent them from drying even if they are going to be kept for a short time.
- Materials to be used for packaging must be tear-proof and resistant to cold, humidity, odor, oils and acids and they must also be airtight. Moreover, they must be well closed and they must be made from easy-to-use materials that are suitable for deep freeze usage.
- Frozen food must be used immediately after they are thawed and they should never be re-frozen.
- Please observe the following instructions to obtain the best results.
  1. Do not freeze too large quantities of food at one time. The quality of the food is best preserved when it is frozen right through to the core as quickly as possible.
  2. Placing warm food into the freezer compartment causes the cooling system to operate continuously until the food is frozen solid.
  3. Take special care not to mix already frozen food and fresh food.

## Recommendations for preservation of frozen food

- Prepacked commercially frozen food should be stored in accordance with the frozen food manufacturer's instructions for a  (4 star) frozen food storage compartment.



- To ensure that the high quality achieved by the frozen food manufacturer and the food retailer is maintained, the following should be remembered:

- Put packages in the freezer as quickly as possible after purchase.
- Ensure that contents are labeled and dated.
- Do not exceed "Use By", "Best Before" dates on the packaging.

- Active "quick freeze function" at least 24 hour before loading fresh food.
- Put 2 pcs ice packs ( if available ) inside the bottom drawer.
- Place fresh food on the shelves of 2 nd&3rd from the bottom.(maximum capacity can be achieved by removing the drawers

### Defrosting

The freezer compartment defrosts automatically.

### Placing the food

Freezer compartment shelves	Various frozen food such as meat, fish, ice cream, vegetables and etc.
Egg tray	Egg
Fridge compartment shelves	Food in pans, covered plates and closed containers
Fridge compartment door shelves	Small and packaged food or drinks (such as milk, fruit juice and beer)
Crisper	Vegetables and fruits

Freshzone compartment	Delicatessen products (cheese, butter, salami and etc.)
-----------------------	---

### Deep-freeze information

Food must be frozen as rapidly as possible when they are put in a refrigerator in order to keep them in good quality.

It is possible to keep the food for a long time only at -18°C or lower temperatures.

You can keep the freshness of food for many months (at -18°C or lower temperatures in the deep freeze).

### WARNING! ⚠

- Foodstuff must be divided into portions according to the family's daily or meal based consumption needs.
- Foodstuff must be packaged in an airtight manner to prevent them from drying even if they are going to be kept for a short time.
- Materials necessary for packaging:
- Cold resistant adhesive tape
- Self adhesive label
- Rubber rings
- Pen

Materials to be used for packaging the foodstuff must be tear-proof and resistant to cold, humidity, odor, oils and acids.

Foodstuff to be frozen should not be allowed to come in contact with the previously frozen items to prevent their partial thawing.

Frozen food must be used immediately after they are thawed and they should never be re-frozen.

## Ice Pack

Ice substitute pack decelerates thawing of stored frozen food in case of blackout or malfunction. Placing the pack directly on top of the food will enable the longest storing period.

Ice substitute pack can also be used to keep food temporarily cold, e.g. in a cooler bag.

## Icematic and ice storage container

### **\*May not be available in all models** **Using the Icematic**

Fill the Icematic with water and place it into its seat. Your ice will be ready approximately in two hours. Do not remove the Icematic from its seating to take ice.

Turn the knobs on the ice reservoirs clockwise by 90 degrees.

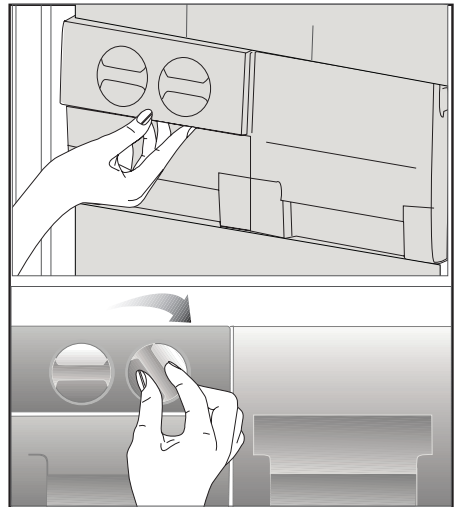
Ice cubes in the reservoirs will fall down into the ice storage container below.

You may take out the ice storage container and serve the ice cubes.

If you wish, you may keep the ice cubes in the ice storage container.

### **Ice storage container**

Ice storage container is only intended for accumulating the ice cubes. Do not put water in it. Otherwise, it will break.



## 6 Maintenance and cleaning

---

- ⚠ Never use gasoline, benzene or similar substances for cleaning purposes.
- ⚠ We recommend that you unplug the appliance before cleaning.
- ⚠ Never use any sharp abrasive instrument, soap, household cleaner, detergent and wax polish for cleaning.
- ℹ Use lukewarm water to clean the cabinet of your refrigerator and wipe it dry.
- ℹ Use a damp cloth wrung out in a solution of one teaspoon of bicarbonate of soda to one pint of water to clean the interior and wipe it dry.
- ⚠ Make sure that no water enters the lamp housing and other electrical items.
- ⚠ If your refrigerator is not going to be used for a long period of time, unplug the power cable, remove all food, clean it and leave the door ajar.
- ℹ Check door seals regularly to ensure they are clean and free from food particles.
- ⚠ To remove door racks, remove all the contents and then simply push the door rack upwards from the base.
- ⚠ Never use cleaning agents or water that contain chlorine to clean the outer surfaces and chromium coated parts of the product. Chlorine causes corrosion on such metal surfaces.
- ⚠ Do not use sharp, abrasive tools, soap, household cleaning agents, detergents, kerosene, fuel oil, varnish etc. to prevent removal and deformation of the prints on the plastic part. Use lukewarm water and a soft cloth for cleaning and then wipe it dry.

### Protection of plastic surfaces

- ℹ Do not put the liquid oils or oil-cooked meals in your refrigerator in unsealed containers as they damage the plastic surfaces of your refrigerator. In case of spilling or smearing oil on the plastic surfaces, clean and rinse the relevant part of the surface at once with warm water.

## 7 Troubleshooting

Please review this list before calling the service. It will save your time and money. This list includes frequent complaints that are not arising from defective workmanship or material usage. Some of the features described here may not exist in your product.

### The refrigerator does not operate.

- The plug is not inserted into the socket correctly. >>>Insert the plug into the socket securely.
- The fuse of the socket which your refrigerator is connected to or the main fuse have blown out. >>>Check the fuse.

### Condensation on the side wall of the fridge compartment (MULTIZONE, COOL CONTROL and FLEXI ZONE).

- Door has been opened frequently. >>>Do not open and close the door of refrigerator frequently.
- Ambient is very humid. >>>Do not install your refrigerator into highly humid places.
- Food containing liquid is stored in open containers. >>>Do not store food with liquid content in open containers.
- Door of the refrigerator is left ajar. >>>Close the door of the refrigerator.
- Thermostat is set to a very cold level. >>>Set the thermostat to a suitable level.

### Compressor is not running

- Protective thermic of the compressor will blow out during sudden power failures or plug-out plug-ins as the refrigerant pressure in the cooling system of the refrigerator has not been balanced yet. The refrigerator will start running approximately after 6 minutes. Please call the service if the refrigerator does not startup at the end of this period.
- The fridge is in defrost cycle. >>>This is normal for a full-automatically defrosting refrigerator. Defrosting cycle occurs periodically.
- The refrigerator is not plugged into the socket. >>>Make sure that the plug is fit into the socket.
- Temperature settings are not made correctly. >>>Select the suitable temperature value.
- There is a power outage. >>>Refrigerator returns to normal operation when the power restores.

The operation noise increases when the refrigerator is running.
<ul style="list-style-type: none"> <li>The operating performance of the refrigerator may change due to the changes in the ambient temperature. It is normal and not a fault.</li> </ul>
The refrigerator is running frequently or for a long time.
<ul style="list-style-type: none"> <li>New product may be wider than the previous one. Larger refrigerators operate for a longer period of time.</li> <li>The room temperature may be high. &gt;&gt;&gt;It is normal that the product operates for longer periods in hot ambient.</li> <li>The refrigerator might be plugged in recently or might be loaded with food. &gt;&gt;&gt;When the refrigerator is plugged in or loaded with food recently, it will take longer for it to attain the set temperature. This is normal.</li> <li>Large amounts of hot food might be put in the refrigerator recently. &gt;&gt;&gt;Do not put hot food into the refrigerator.</li> <li>Doors might be opened frequently or left ajar for a long time. &gt;&gt;&gt;The warm air that has entered into the refrigerator causes the refrigerator to run for longer periods. Do not open the doors frequently.</li> <li>Freezer or fridge compartment door might be left ajar. &gt;&gt;&gt;Check if the doors are closed completely.</li> <li>The refrigerator is adjusted to a very low temperature. &gt;&gt;&gt;Adjust the refrigerator temperature to a warmer degree and wait until the temperature is achieved.</li> <li>Door seal of the fridge or freezer may be soiled, worn out, broken or not properly seated. &gt;&gt;&gt;Clean or replace the seal. Damaged/broken seal causes the refrigerator to run for a longer period of time in order to maintain the current temperature.</li> </ul>
Freezer temperature is very low while the fridge temperature is sufficient.
<ul style="list-style-type: none"> <li>The freezer temperature is adjusted to a very low value. &gt;&gt;&gt;Adjust the freezer temperature to a warmer degree and check.</li> </ul>
Fridge temperature is very low while the freezer temperature is sufficient.
<ul style="list-style-type: none"> <li>The fridge temperature is adjusted to a very low value. &gt;&gt;&gt;Adjust the fridge temperature to a warmer degree and check.</li> </ul>
Food kept in the fridge compartment drawers is frozen.
<ul style="list-style-type: none"> <li>The fridge temperature is adjusted to a very high value. &gt;&gt;&gt;Adjust the fridge temperature to a lower value and check.</li> </ul>

Temperature in the fridge or freezer is very high.

- The fridge temperature is adjusted to a very high value. >>>Fridge compartment temperature setting has an effect on the temperature of the freezer. Change the temperatures of the fridge or freezer and wait until the relevant compartments attain a sufficient temperature.
- Doors are opened frequently or left ajar for a long time. >>>Do not open the doors frequently.
- Door is ajar. >>>Close the door completely.
- The refrigerator is plugged in or loaded with food recently. >>>This is normal. When the refrigerator is plugged in or loaded with food recently, it will take longer for it to attain the set temperature.
- Large amounts of hot food might be put in the refrigerator recently. >>>Do not put hot food into the refrigerator.

• Vibrations or noise.

- The floor is not level or stable. >>> If the refrigerator rocks when moved slowly, balance it by adjusting its feet. Also make sure that the floor is strong enough to carry the refrigerator, and level.
- The items put onto the refrigerator may cause noise. >>>Remove the items on top of the refrigerator.

There are noises coming from the refrigerator like liquid flowing, spraying, etc.

- Liquid and gas flows occur in accordance with the operating principles of your refrigerator. It is normal and not a fault.

Whistle comes from the refrigerator.

- Fans are used in order to cool the refrigerator. It is normal and not a fault.

Condensation on the inner walls of refrigerator.

- Hot and humid weather increases icing and condensation. It is normal and not a fault.
- Doors are opened frequently or left ajar for a long time. >>>Do not open the doors frequently. Close them if they are open.
- Door is ajar. >>>Close the door completely.

Humidity occurs on the outside of the refrigerator or between the doors.

- There might be humidity in the air; this is quite normal in humid weather. When the humidity is less, condensation will disappear.

#### Bad odour inside the refrigerator.

- No regular cleaning is performed. >>>Clean the inside of the refrigerator regularly with a sponge, lukewarm water or carbonate dissolved in water.
- Some containers or package materials may cause the smell. >>>Use a different container or different brand packaging material.
- Food is put into the refrigerator in uncovered containers. >>>Keep the food in closed containers. Microorganisms spreading out from uncovered containers can cause unpleasant odours.
- Remove the foods that have expired best before dates and spoiled from the refrigerator.

#### The door is not closing.

- Food packages are preventing the door from closing. >>>Replace the packages that are obstructing the door.
- The refrigerator is not completely even on the floor. >>>Adjust the feet to balance the refrigerator.
- The floor is not level or strong. >>>Make sure that the floor is level and capable to carry the refrigerator.

#### Crispers are stuck.

- The food is touching the ceiling of the drawer. >>>Rearrange food in the drawer.

#### If The Surface Of The Product Is Hot.

- High temperatures may be observed between the two doors, on the side panels and at the rear grill while the product is operating. This is normal and does not require service maintenance!



## service

• Viharservice i hela landet / Nationwide service  
• Gå in på [www.cylinda.se/](http://www.cylinda.se/) / Visit [www.cylinda.se](http://www.cylinda.se)  
• Ring 07 71-252500 (en distriktlokal taxa) / Call 07 71-252500

## uppgifter

• Maskintyp / Model code  
• Serienummer / Serial number  
• Inköpsdatum / Purchase date  
• Problembeskrivning / Problem description  
• Namn och adress / Name and address  
• Ditt telefonnummer / Phone number